

Raport o stanie polskich metropolii: Warszawa

Warszawska syrena odśłania
coraz piękniejszą twarz

4. edycja
2019



Metodyka badania 7 Kapitałów Rozwojowych

Pomiar potencjału rozwojowego polskich metropolii bazuje na autorskiej metodzie 7 kapitałów. Zakłada ona, że dla harmonijnego rozwoju niezbędne jest jednoczesne posiadanie wielu różnorodnych zasobów. Analiza PwC prowadzona jest nieprzerwanie w cyklach 4-letnich od 2007 r., a zachowanie ugruntowanej i spójnej metodologii zapewnia porównywalność poszczególnych edycji, pomimo że dobór wskaźników na przestrzeni lat uległ pewnym zmianom. Różnice te są skutkiem doboru wskaźników cząstkowych wynikających z dostępności źródeł danych i zmian zachodzących w społeczeństwie.

Lista objętych badaniem miast rozszerzyła się z 7 w roku 2007, poprzez 11 w roku 2011, do 12 w latach 2015 i 2019. W obecnym raporcie po raz pierwszy przedstawiamy pomiar kapitałów zarówno dla miasta, jak i obszaru metropolitalnego. Dane wykorzystane w niniejszym raporcie pochodzą z 2018 bądź 2017 roku.

Kapitał Instytucjonalno-Demokratyczny (KID)

obrazuje sprawność funkcjonowania instytucji miejskich oraz aktywność społeczeństwa obywatelskiego

Kapitał Techniczny i Infrastrukturalny (KTI)

pokazuje infrastrukturę miasta: mieszkania, transport, dostępność nowoczesnych usług i mediów

Kapitał Kultury i Wizerunku (KKW)

pokazuje, czy miasto jest postrzegane jako miejsce interesujące i atrakcyjne kulturowo

Kapitał Jakości życia (KJZ)

mówi, jakie warunki życia oferuje miasto: stan środowiska, opiekę zdrowotną, edukację, stan bezpieczeństwa, ruch uliczny

Kapitał źródeł Finansowania (KZF)

wskazuje, w jakim stopniu miasto jest w stanie znaleźć środki pieniężne niezbędne do sfinansowania rozwoju

Kapitał Atrakcyjności Inwestycyjnej (KAI)

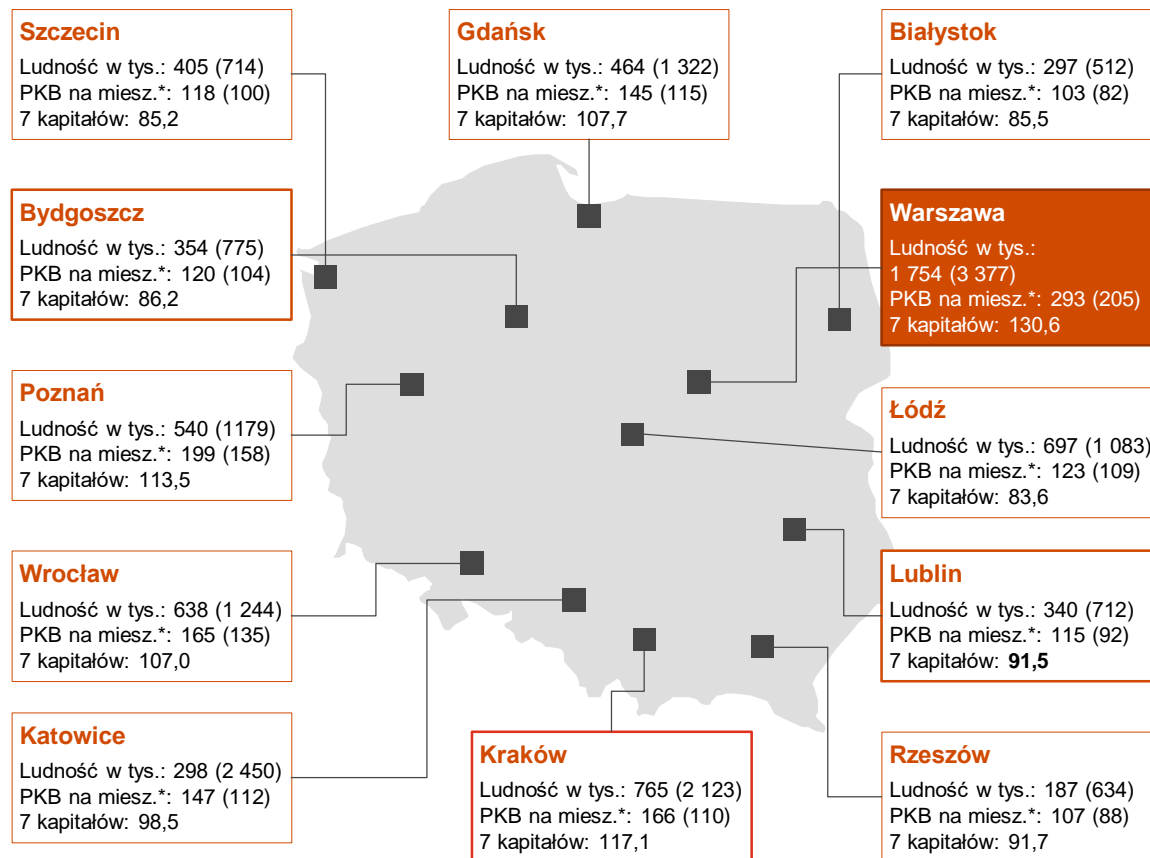
pokazuje, jak silnym magnesem jest miasto dla przyciągania krajowych i zagranicznych inwestorów

Kapitał Ludzki i Społeczny (KLS)

określa jakość zasobów ludzkich: wiedzę i kwalifikacje, strukturę demograficzną, aktywność społeczną, prorynkowe nastawienie zachęcające do aktywności gospodarczej



Metropolie fundamentem polskiej gospodarki



* 2018, Polska=100

W nawiasach podano dane dla obszarów metropolitalnych

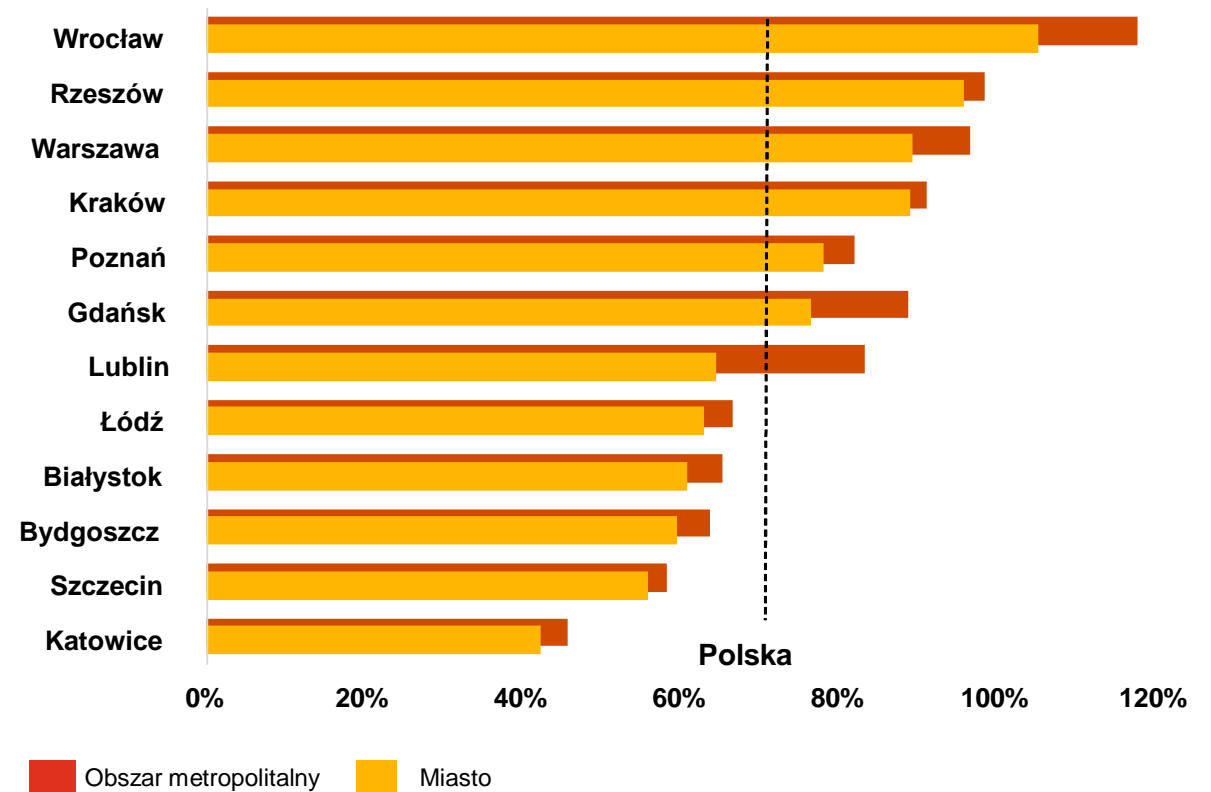
Źródło: GUS, szacunki PwC

- W 12 miastach objętych badaniem mieszka 6,7 miliona osób, czyli 18% całej ludności kraju, wytwarzając **32%** całkowitego PKB
- W 12 obszarach metropolitalnych ukształtowanych wokół tych miast mieszka 16,1 miliona osób, czyli 42% całej ludności, wytwarzając aż **55%** całkowitego PKB Polski
- W analizowanych obszarach metropolitalnych zlokalizowane jest **76%** wszystkich polskich firm informatycznych i zdecydowana większość firm z obszaru innowacji i nowych technologii

Metropolie fundamentem polskiej gospodarki

- Realny wzrost PKB w Polsce w latach 2004-2018 wyniósł 72%
- PKB wytwarzany na 12 obszarach metropolitalnych wzrósł od 46% w Górnośląsko-Zagłębiowskiej Metropolii do 118% w metropolii wrocławskiej
- Najszybciej rozwijającymi się gospodarczo metropoliami były: Wrocław, Rzeszów, Warszawa i Kraków, a więc miasta o różnej wielkości, położeniu i różnych warunkach do rozwoju

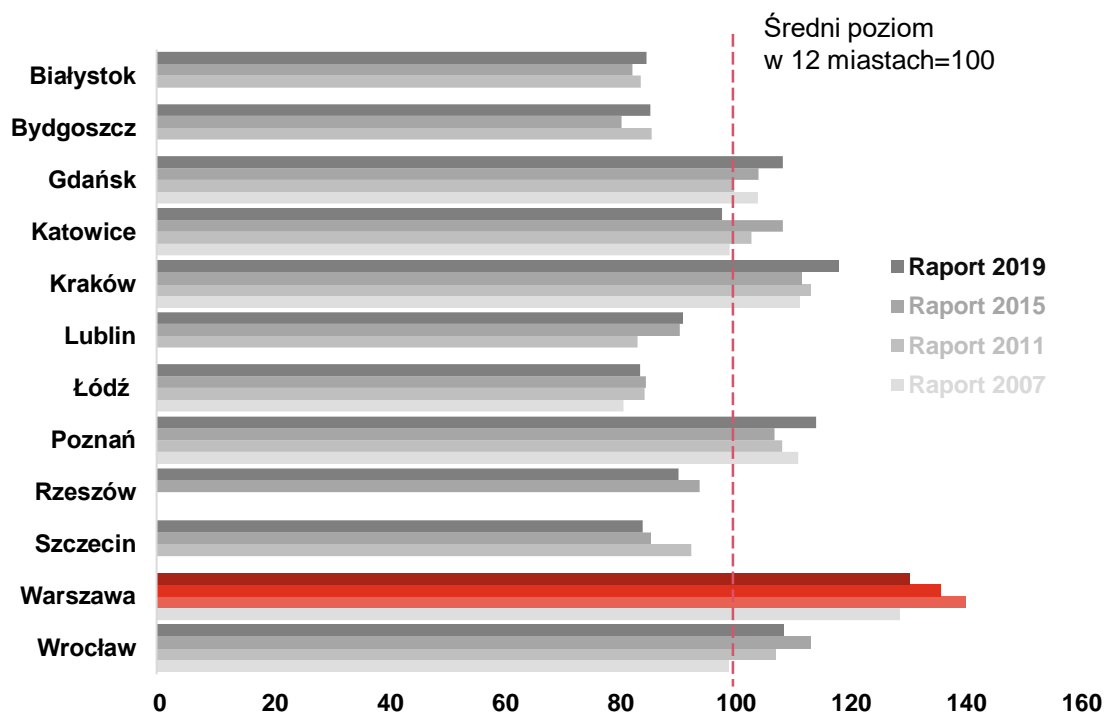
Realny wzrost PKB polskich metropolii, 2004-18



Źródło: GUS, szacunki PwC

Metropolie fundamentem polskiej gospodarki

Średnia wartość 7 kapitałów polskich miast w kolejnych edycjach raportów PwC (2007, 2011, 2015, 2019)



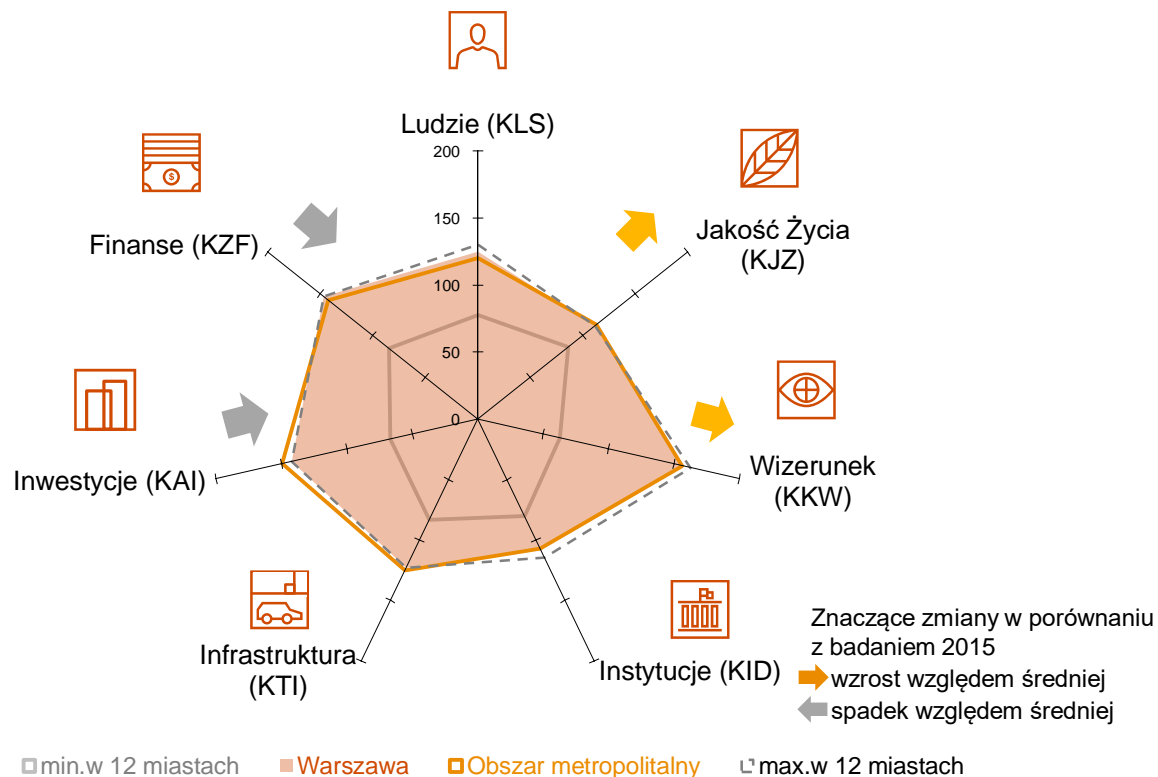
Źródło: PwC

PwC

W ciągu 12 lat poziom kapitałów we wszystkich 12 miastach znacząco wzrósł. Kapitały rosły zdecydowanie szybciej niż przeciętnie w przypadku Wrocławia i Krakowa (oraz w krótszym okresie 8 lat także Lublina). W ciągu ostatnich 4 lat wyraźnej poprawie – w stosunku do średniej – uległ poziom rozwoju kapitałów Krakowa, Poznania i Bydgoszczy. Najwyższy przeciętny poziom 7 kapitałów notują dziś metropolia warszawska (131% średniego poziomu), a następnie krakowska, poznańska, wrocławska i trójmiejska (107-117% średniej). Poniżej średniej plasuje się przeciętny poziom 7 kapitałów w metropolii katowickiej (99%), a także bydgoskiej, łódzkiej, lubelskiej, szczecińskiej, białostockiej i rzeszowskiej (84-92 %). Nie oznacza to jednak, że metropolie te się nie rozwijały w badanej perspektywie, a jedynie że rozwijały się nieco wolniej niż pozostałe.

Wynik badania Warszawa

Łączna ocena 7 kapitałów



Warszawa i warszawski obszar metropolitalny dysponują dziś silnie i równomiernie rozwiniętymi kapitałami rozwojowymi. Oceny rozwoju samego miasta oraz obszaru metropolitalnego są dość zbliżone – sukces miasta przekłada się w dużej mierze na sukces całej metropolii. Bez wątpienia Warszawa przoduje niemal pod każdym względem w stosunku do wielkich miast Polski, chociaż pozostaje jeszcze w tyle za wieloma konkurentami z Europy. Stolica jest przede wszystkim zdecydowanym liderem w zakresie Kapitału Atrakcyjności Inwestycyjnej, w którym osiąga wynik nawet trzykrotnie wyższy niż inne miasta.



Warszawa na tle
pozostałych
polskich
metropolii

Co wyróżnia Warszawę – największe atuty i wyzwania

309 zł

Warszawa odnotowuje najwyższe wśród wszystkich miast wydatki na kulturę – zarówno per capita (309 zł), jak i łącznie (550 mln zł). Przekłada się to na wzrost znaczenia Warszawy jako centrum kulturowego regionu i kraju.

88 dni

Jakość powietrza w Warszawie w dalszym ciągu jest niezadowolająca. Średnio w co czwarty dzień w roku (88 dni) przekroczone zostały zalecane przez WHO normy stężenia niebezpiecznych pyłów PM_{2,5}

7

Dostępność do publicznej opieki zdrowotnej w Warszawie jest poniżej średniej wśród 12 analizowanych miast. Na 1000 osób przypada tu zaledwie 7 łóżek (średnia to 10) oraz 5 lekarzy POZ (średnia to 6). Szczególnie uciążliwy jest długi czas oczekiwania do specjalistów.

60%

Spośród wszystkich największych zagranicznych inwestorów w Polsce lokuje swój kapitał w Warszawie. Świadczy to o olbrzymiej atrakcyjności inwestycyjnej miasta.

3,1

Stołeczny system wypożyczalni rowerów miejskich jest jednym z największych w Europie. Do dyspozycji Warszawiaków jest łącznie ponad 5 500 rowerów, co oznacza wskaźnik w wysokości 3,1 rowerów na 1000 mieszkańców (dla porównania w Londynie są to niecałe 2 rowery)

130%

Choć system komunikacji miejskiej jest dobrze rozwinięty, Warszawa pozostaje najbardziej zatłoczonym polskim miastem. W godzinach szczytu czas dojazdu samochodem do centrum może być nawet o 130% dłuższy niż poza nimi.

Kapitał Techniczny i Infrastrukturalny



Składowe Kapitału:

1 Transport przyjazny środowisku

2 Infrastruktura transportowa

3 Zasoby mieszkaniowe

4 Media

5 Handel i usługi

122,8

Wynik Warszawy w Kapitale

Warszawa dysponuje najlepszym zapleczem technicznym i infrastrukturalnym ze wszystkich 12 miast, a wszystkie składowe tego kapitału wypadają powyżej średniej dla badanych miast. Wciąż są tutaj jednak elementy wymagające poprawy, jak m.in. ukończenie budowy obwodnicy miasta oraz dalsza rozbudowa sieci kanalizacyjnej w mieście. Z kolei połączenia lotnicze i kolejowe budują przewagę Warszawy nad pozostałymi miastami w zakresie transportu zewnętrznego, a bardzo nowoczesny i rozbudowany tabor komunikacji miejskiej (w tym jedyne w Polsce metro) umożliwia komfortowe poruszanie się po mieście. Dynamika rozwoju miasta w ramach kapitału jest porównywalna z poprzednim badaniem.

Wynik nie odbiega od wartości tego kapitału dla obszaru metropolitalnego.



Mocne strony miasta

- Największy w Polsce port lotniczy, zapewniający bezpośrednie połączenia pasażerskie z miastami na 3 kontynentach
- Sprawne i szybkie połączenia drogowe i kolejowe z większością pozostałych metropolii (np. główny hub dla połączeń EIP)
- Rozwinięty system kolei metropolitalnej (Szybka Kolej Miejska) i regionalnej (Koleje Mazowieckie), będący kręgosłupem transportu metropolitalnego, zintegrowany funkcjonalnie oraz taryfowo z transportem miejskim (oferta Wspólny Bilet)
- Jedyne w Polsce system metra oraz bogata, stale rozwijana sieć linii tramwajowych, uzupełniane przez gęstą sieć połączeń autobusowych – podaż miejsc w komunikacji publicznej na głowę mieszkańca jest najwyższa w Polsce i kształtuje się na poziomie o ok. 45% wyższym od średniej dla 12 miast
- Pozycja lidera w wykorzystaniu alternatywnych, ekologicznych napędów w autobusach miejskich (elektryczne, hybrydowe, gazowe)
- Wysoki wskaźnik udziału nowych mieszkań w ogóle zasobów mieszkaniowych (ok. 16% mieszkań ma mniej niż 10 lat), świadczący o dynamicznie rozwijającej się branży budowlanej



Główne wyzwania miasta

- Zagospodarowanie Placu Defilad
- Domknięcie ekspresowej obwodnicy miasta – ukończenie Południowej Obwodnicy Warszawy planowane jest za rok, ale pozostaje kwestia obwodnicy wschodniej – konieczne jest jak najszybsze porozumienie z GDDKiA i mieszkańcami Wesołej. Na dłuższą metę potrzebna jest szeroka obwodnica miasta w ciągu autostrady A2
- Modernizacja Warszawskiego Węzła Kolejowego – w tym możliwie duża separacja ruchu dalekobieżnego i ruchu regionalnego, a w konsekwencji zwiększenie liczby i częstotliwości połączeń oraz niezawodności sieci – potrzebny intensywny dialog z PKP PLK, aby zabezpieczyć interesy miasta w planowanych inwestycjach
- Synchronizacja inwestycji transportowych prowadzonych przez miasto oraz PKP PLK – np. przebudowa dworca Warszawa Zachodnia wraz z budową linii tramwajowej, przebudowa placu Zawiszy (stacja Warszawa Ochota), aby ograniczyć niedogodności dla mieszkańców i przyspieszyć realizację projektów
- Rozpoczęcie zaawansowanych prac projektowych dla rozbudowy metra – ustalenie wariantów przebiegu całej trasy z mieszkańcami i innymi interesariuszami
- Dalsza rewitalizacja wschodnich dzielnic miasta, w tym np. Pragi Północ, Pragi Południa, Targówka, podnosząca poziom życia mieszkańców i dostęp do mediów.

Kapitał Kultury i Wizerunku



Składowe Kapitału:

1 Generalny wizerunek miasta

2 Kultura wysoka

3 Kultura życia codziennego

4 Aktywność fizyczna i zaplecze infrastrukturalne sportu

157,7

Wynik Warszawy w Kapitale

Kapitał Kultury i Wizerunku Warszawy jest jednym z najwyższych wśród analizowanych miast. Decydujący wpływ na taki stan rzeczy mają znakomity generalny wizerunek miasta – w kategorii tej Warszawa osiąga najwyższy wynik wśród 12 miast oraz drugi (po Krakowie) wynik w zakresie kultury wysokiej. Oznacza to, że miasto jest atrakcyjnym miejscem do życia i równie atrakcyjną destynacją turystyczną. Wskaźnikiem, w którym Warszawa osiąga gorszy rezultat, jest kultura życia codziennego, a zwłaszcza obszar powierzchni zielonych na mieszkańca. W porównaniu z badaniem 4 lata temu, dynamika rozwoju miasta w ramach kapitału wzrosła.

Wynik nie odbiega od wartości tego kapitału dla obszaru metropolitalnego.



Mocne strony miasta

- Jedna z najwyższych w kraju koncentracja atrakcji turystycznych – 3 razy większa niż średnia dla 12 miast
- Wysoka atrakcyjność dla osób zainteresowanych polską historią i kulturą (np. Muzeum Powstania Warszawskiego, mury Getta, POLIN, Muzeum Chopina)
- Karta turysty – Warsaw Pass – zapewniająca wstęp do 20 najważniejszych muzeów i zabytków, dostępna w różnych kategoriach cenowych w zależności od długości pobytu
- Bogata oferta miejsc wypoczynku codziennego – restauracji oraz siłowni (stacjonarnych i plenerowych) – w przeliczeniu na mieszkańca ich liczby są odpowiednio o 41%, 177%, 47% wyższe od przeciętnych dla 12 miast
- Drugie miejsce (po Krakowie) pod względem liczby organizowanych festiwali filmowych i teatralnych, koncertów i dużych koncertów – przeciętnie w Warszawie odbywa się o ok. 60% więcej takich wydarzeń (per capita) niż średnio wśród 12 miast
- Kreatywne działania marketingowe, np. konkurs na sztukę użytkową promującą Warszawę



Główne wyzwania miasta

- Modernizacja części obiektów sportowych (Tor Łyżwiarski Stegny, Stadion RKS Skra) pod kątem wykorzystania przez profesjonalnych sportowców oraz przez mieszkańców Warszawy
- Efektywny dialog z mieszkańcami i właścicielami klubów nocnych, celem korzystnej dla wszystkich stron organizacji życia nocnego w głównych miejscach rozrywkowych Warszawy (Bulwary Wiślane, ul. Mazowiecka)
- Szersza promocja miasta i jego dziedzictwa za granicą, celem awansu do czołówki europejskich stolic w zakresie przyjmowanych gości zagranicznych – obecnie Warszawa ustępuje w rankingach atrakcyjności turystycznej miastom takim jak Berlin, Budapeszt, czy Praga.
- Wypracowanie spójnej i ciekawej narracji służącej wzrostowi rozpoznawalności Warszawy jako destynacji turystycznej

Kapitał Jakości Życia



Składowe Kapitału:

1 Stan środowiska naturalnego

2 Uciążliwość ruchu drogowego

3 Jakość opieki medycznej

4 Jakość edukacji

5 Poczucie bezpieczeństwa

111,8

Wynik Warszawy w Kapitale

Kapitał Jakości Życia Warszawy jest zróżnicowany. Charakteryzuje się bardzo wysoką jakością edukacji, wysokim poczuciem bezpieczeństwa i względnie korzystnym stanem środowiska naturalnego (poza jakością powietrza). Wyzwaniem, wpływającym znacznie na jakość życia Warszawiaków, pozostaje uciążliwość ruchu drogowego, w szczególności na drogach wjazdowych do stolicy. Drugim z obszarów priorytetowych dla miasta powinna być poprawa jakości opieki medycznej, która obecnie nie gwarantuje zadowalającego poziomu usług. Warto zwrócić uwagę, że dynamika rozwoju Warszawy w ramach kapitału wzrosła w ostatnich 4 latach. Warszawiacy jednak dobrze oceniają ogólną jakość życia w mieście – według przeprowadzonego w czerwcu 2019 roku badania „Barometr Warszawski” – 94% warszawiaków ma pozytywne odczucia względem Warszawy jako miasta do życia. Wynik nie odbiega od wartości tego kapitału dla obszaru metropolitalnego.



Mocne strony miasta

- Wysoki poziom nauczania w warszawskich liceach – średnie wyniki matur są ok. 8% wyższe niż średnio w 12 analizowanych miastach.
- Bardzo dobra jakość kształcenia w szkołach wyższych – w Warszawie znajdują się większość najlepszych uczelni w Polsce (Uniwersytet Warszawski, Politechnika Warszawska, Szkoła Główna Handlowa, Warszawski Uniwersytet Medyczny); UW znalazł się na liście najlepszych uczelni na świecie (w 2018 w czwartej setce w rankingu szanghajskim)
- Wysoka dostępność lekarzy w prywatnej służbie zdrowia – ok. 50% wyższa niż średnia dostępność w 12 miastach.
- Dostęp do bardzo dobrej jakości wody pitnej; promocja miejskiej wody poprzez programy i kampanie zwiększające świadomość społeczeństwa w tym zakresie, np. program Warszawska Kranówka.



Główne wyzwania miasta

- Poprawa jakości powietrza – wprawdzie średnio-roczne stężenie pyłów PM_{2,5} nie jest przekraczane (wynosi 21,3 µg – zalecana norma – 25 µg) to norma dzienna jest przekraczana przeciętnie w co 4 dzień w roku
- Zwiększenie dostępności publicznej opieki zdrowotnej – Warszawa charakteryzuje się najniższą dostępnością łóżek w szpitalach ogólnych (7 na 1000 mieszkańców), pielęgniarek (9 na 1000 mieszkańców) oraz lekarzy (5 na 1000 mieszkańców)
- Zmniejszenie uciążliwości i usprawnienie zarządzania ruchem drogowym – dojazd do centrum Warszawy w godzinach szczytu wydłuża się najbardziej wśród wszystkich 12 analizowanych miast
- Sprawne zarządzanie infrastrukturą i wyposażeniem w ramach inicjatyw wspierających aktywność fizyczną wśród mieszkańców (rowery i hulajnogi miejskie) aby nie stanowiły zagrożenia dla innych uczestników ruchu

Kapitał Atrakcyjności Inwestycyjnej



Składowe Kapitału:

1 Atrakcyjność dla dużych inwestorów

2 Ogólna atrakcyjność inwestycyjna

3 Innowacyjność gospodarki

4 Warunki inwestowania

142,2

Wynik Warszawy w Kapitale

Wartość wskaźnika Kapitału Atrakcyjności Inwestycyjnej potwierdza, że Warszawa jest największym i najatrakcyjniejszym centrum biznesowym Polski i jednym z wiodących w regionie. Najważniejszym wyzwaniem w ramach kapitału pozostaje relatywnie niska dostępność absolwentów kierunków ścisłych informatycznych, przekładająca się na najwyższe w kraju wynagrodzenia. Ugruntowana pozycja stolicy na mapie biznesowej Polski, przyczynia się do rozwoju całego obszaru metropolitalnego, który korzysta z napływu nowych inwestycji. Mimo, że dynamika rozwoju miasta w ramach kapitału jest nieco niższa niż przed czterema laty, to rozwój ten jest nadal konsekwentny i zrównoważony.

Wynik nie odbiega od wartości tego kapitału dla obszaru metropolitalnego.



Mocne strony miasta

- Najwyższa w kraju koncentracja dużych inwestorów zagranicznych oraz największych polskich firm – po 60% firm w każdej z grup ma swoje siedziby w Warszawie
- Bogata i stale rozwijana oferta nowoczesnych powierzchni biurowych – obecnie per capita Warszawa dysponuje ponad połową powierzchni biurowej w Polsce, a także 75% powierzchni coworkingowej w naszym kraju. W budowie są kolejne duże kompleksy, jak np. Varso z planowanym najwyższym budynkiem w Polsce (310 m. wysokości)
- Obecność projektów wspierających mikro i małych przedsiębiorców oraz start-upy, takich jak Centrum Przedsiębiorczości Smolna czy Google Campus Warsaw
- Największa w Polsce liczba start-upów i firm informatycznych (wg klasyfikacji PKD w Warszawie jest aktywnych ponad 30 tys. takich firm)
- Specjalna pozycja miasta stołecznego i związana z nią koncentracja najważniejszych instytucji i agencji publicznych, ułatwiająca nawiązywanie relacji biznesowych między sektorem publicznym a prywatnym



Główne wyzwania miasta

- Relatywnie niewielka dostępność absolwentów kierunków informatycznych i technicznych – jest ich (per capita) ok. 50% mniej niż średnio wśród 12 analizowanych miast
- Niskie – w porównaniu do pozostałych 12 miast – pokrycie planami zagospodarowania przestrzennego (36,6%)
- Problemy komunikacyjne wielkich „dzielnic” biurowych – w szczególności okolic ul. Domaniewskiej – konieczność rozwoju odseparowanego od reszty ruchu transportu zbiorowego i poprawy jakości przestrzeni publicznych w tych kwartałach, aby zapobiec rosnącemu sceptycyzmowi inwestorów wobec tych terenów
- Wykorzystanie atutów całej metropolii dla przyciągania w okolice Warszawy inwestycji o bardzo wysokiej wartości dodanej, w tym przemysłu 4.0
- Pogłębiona współpraca miasta z biznesem i sektorem nauki w celu promocji nowej gospodarki bazującej na wiedzy

Kapitał Ludzki i Społeczny



Składowe Kapitału:

1 Sytuacja demograficzna

2 Wykształcenie

3 Aktywność społeczna

4 Prorynkowe nastawienie mieszkańców

5 Sytuacja na rynku pracy

124,9

Wynik Warszawy w Kapitale

Warszawa charakteryzuje się jedną z największych wartości Kapitału Ludzkiego i Społecznego wśród badanych miast. Do najmocniejszych stron miasta zaliczyć należy prorynkowe nastawienie jego mieszkańców oraz wysoką aktywność społeczną. Te dwa wskaźniki, wraz z wysokim poziomem wykształcenia mieszkańców, zapewniają znakomitą bazę społeczną, która ma bardzo korzystny wpływ na tempo rozwoju miasta. W najbliższych latach miasto powinno zwrócić szczególną uwagę na wyzwania związane ze starzeniem się ludności, w tym przede wszystkim na tworzenie rozwiązań przyjaznych seniorom. Dynamika rozwoju w ramach kapitału jest zbliżona do poprzedniego badania.

Wynik nie odbiega od wartości tego kapitału dla obszaru metropolitalnego.



Mocne strony miasta

- Czołowa pozycja pod względem wykształcenia ludności – spośród 12 analizowanych miast Warszawa ma największy odsetek ludności z wyższym wykształceniem (prawie 40% ludności posiada wyższe wykształcenie).
- Najniższa spośród 12 metropolii stopa bezrobocia, w tym bardzo niskie bezrobocie długotrwałe oraz bezrobocie wśród młodzieży
- Wysoka aktywność społeczna wyrażona np. najwyższą wśród 12 miast frekwencją w wyborach parlamentarnych w 2015 r. – 68,34%, w porównaniu ze średnią dla 12 miast – 59,56%.
- Prorynkowe nastawienie mieszkańców – widoczne jest to w dużo wyższej liczbie mikroprzedsiębiorstw, małych przedsiębiorstw oraz spółek cywilnych przypadających na jednego mieszkańca (o 43% wyższy wskaźnik spółek cywilnych per capita niż średnia dla 12 miast)



Główne wyzwania miasta

- Skupienie na inwestycjach w infrastrukturę i w technologie ułatwiające codzienne życie seniorów w wielkim mieście, jako odpowiedź na rosnący, zgodnie z obecnymi trendami demograficznymi, odsetek tych osób w społeczeństwie
- Prowadzenie działań mających na celu zwiększenie liczby studentów, utrzymując wysoką jakość kształcenia – liczba studentów w przeliczeniu na mieszkańców jest o ok. 14% niższa niż średnia dla 12 analizowanych miast

Kapitał Instytucjonalno-Demokratyczny



Składowe Kapitału:

1 Sprawność instytucji miejskich

2 Kontakt z mieszkańcami

3 Nakłady na bezpieczeństwo publiczne

4 Walka z wykluczeniem

5 Aktywność społeczeństwa obywatelskiego

108,1

Wynik Warszawy w Kapitale

Kapitał Instytucjonalno-Demokratyczny Warszawy jest na zadowalającym poziomie, jednak jego wybrane elementy wymagają poprawy. Przede wszystkim Warszawa musi skuteczniej walczyć z wykluczeniem osób z niepełnosprawnością, aby była miastem dostępnym dla wszystkich. Elementem, z którego miasto może być najbardziej zadowolone to z kolei sprawność jego instytucji miejskich, które pozwalają mieszkańcom na łatwy kontakt z urzędem i załatwienie wszelkich spraw w szybki i skuteczny sposób, również za pomocą nowoczesnych technologii.

Wynik nie odbiega od wartości tego kapitału dla obszaru metropolitalnego.



Mocne strony miasta

- Bardzo wysokie wydatki na bezpieczeństwo w przeliczeniu na mieszkańca (niższe jedynie niż w Poznaniu) – 146,8 zł (średnia dla 12 miast – 117,9 zł)
- Wysokie wskaźniki dotyczące podejmowanego kontaktu z mieszkańcami, zarówno na bieżąco (druga najwyższa – po Gdańsku – aktywność w mediach społecznościowych) oraz w podejmowaniu decyzji (czołówka w Polsce pod względem liczby zgłoszonych projektów do budżetu partycypacyjnego)
- Działalność kompleksowego centrum kontaktu 19115, umożliwiającego sprawny kontakt z miastem za pomocą różnorodnych kanałów (strona internetowa, telefon, aplikacja mobilna)
- Wysoka ocena miasta w badaniu techniką „tajemniczego klienta” – trzeci najlepszy wynik wśród 12 analizowanych miast



Główne wyzwania miasta

- Zwiększenie udziału budżetu partycypacyjnego – mimo rosnącej na przestrzeni lat wartości, jest on dalej o ok. 25% niższy (w odniesieniu do całości wydatków) niż średnio w 12 miastach
- Zwiększenie dostępności transportu dla niepełnosprawnych – obecnie zarówno pod kątem czasu oczekiwania, jak i cen, należy do najmniej przyjaznych wśród 12 analizowanych miast
- Aktywne znoszenie barier w przestrzeni publicznej – m.in. poprzez wymianę niesprawnych wind, obniżanie krawężników, remont chodników, wyznaczenie nowych przejść w poziomie jezdni

Kapitał Źródeł Finansowania



Składowe Kapitału:

1 Baza dochodowa

2 Finansowanie budżetowe

3 Fundusze europejskie

4 Finansowanie rynkowe

146,6

Wynik Warszawy w Kapitale

Warszawa jest zdecydowanym liderem jeśli chodzi o Kapitał Źródeł Finansowania. Jako największe z badanych miast i stolica kraju może pochwalić się wyraźnie najwyższym poziomem PKB p.c. oraz największymi dochodami budżetowymi. Miasto uzyskuje również zdecydowanie najwyższe wśród 12 miast środki z UE, w szczególności na dofinansowanie inwestycji infrastrukturalnych, chociaż w przeliczeniu na mieszkańca ich wielkość znajduje się nieco poniżej średniej.

Wynik nie odbiega od wartości tego kapitału dla obszaru metropolitalnego.



Mocne strony miasta

- Najwyższa baza dochodowa i dochody budżetowe
- Pozycja jednego z polskich liderów wykorzystania funduszy europejskich, w szczególności na infrastrukturę techniczną (np. budowa II linii metra, przebudowa głównych arterii komunikacyjnych)
- Skuteczne pozyskiwanie finansowania rynkowego, w tym atrakcyjnych kredytów z instytucji finansowych takich jak EBI, EBOR i CEB oraz w ramach emisji obligacji
- Skuteczne zarządzanie finansami miasta umożliwiające zachowanie bezpiecznego poziomu zadłużenia



Główne wyzwania miasta

- Szersze i skuteczne włączenie kapitału prywatnego w finansowanie rozwoju miasta umożliwiające realizację większej liczby projektów, w tym z wykorzystaniem podejścia „pozabilansowego”
- Potrzeba dostosowania planów inwestycyjnych miasta do nowej perspektywy finansowej EU oraz zakładanej mniejszej dynamiki wzrostu PKB
- Konieczność zarządzania ubytkiem dochodów z opłat za użytkowanie wieczyste w długiej perspektywie

Polskie metropolie realizują wiele działań wartych naśladowania

Gdańsk

Gdańsk to drugie polskie miasto, które uzyskało certyfikat ISO: 37120 – Zrównoważony rozwój społeczny – Wskaźniki usług miejskich i jakości życia. Certyfikat przyznawany jest miastom, które zbierają wiarygodne dane nt. wskaźników zrównoważonego rozwoju. Obecnie 3 polskie miasta mogą pochwalić się posiadaniem takiego certyfikatu – oprócz Gdańska są to Gdynia oraz Kielce.

Warszawa

Projekt Warszawa 19115 to najnowocześniejszy w Polsce, kompleksowy system kontaktowy i alarmowy, który pozwala na zgłaszanie problemów, awarii, uzyskanie pomocy, ale także przedstawienie pomysłów na zmiany w funkcjonowaniu miasta.

Warszawa

Miasto realizuje szereg projektów wspierających początkujących przedsiębiorców i start-upów. Do najważniejszych z nich należą Centrum Przedsiębiorczości Smolna, oferujące wsparcie na pierwszych etapach zakładania działalności, a także Centrum Kreatywności Targowa wspierające start-upy z branż kreatywnych. Prowadzony jest również szeroki zakres bezpłatnych szkoleń w tym oferta indywidualnego doradztwa pod nazwą #Smolna_Academy.

Szczecin

Szczeciński Inkubator Kultury to projekt, który ma na celu wspieranie młodych organizacji i osób z pomysłami na działanie w sferze kultury w rozwijaniu swoich pomysłów. Mogą one liczyć na wsparcie infrastrukturalne (udostępnienie pomieszczeń), marketingowe i doradcze (darmowe konsultacje z zakresu formalno-prawnego i finansowego)

Białystok

Departament Obsługi Mieszkańców oraz Urząd Stanu Cywilnego Białegostoku są otwarte w jedną sobotę w miesiącu, aby ułatwić załatwienie spraw mieszkańcom, którzy nie mogą udać się do urzędu w tygodniu.

Poznań

Poznań jest pierwszym polskim miastem, które zbudowało swój model 3D. Trwający 9 miesięcy projekt pozwala na efektywne planowanie i zarządzanie przestrzenią miejską, ale wspiera także zarządzanie w sytuacjach kryzysowych. Obszar opracowania: 261 km², 108 tys. Budynków.

Wrocław

Wdrożony we Wrocławiu system SmartFlow wspierający zarządzanie siecią wodociągową w pierwszym roku doprowadził do oszczędności na poziomie 500 mln litrów wody i zmniejszenia strat w sieci o 9%.

Katowice

W Katowicach działa Centralnoeuropejski Demonstrator Dronów (CEDD) – jego głównym celem jest uruchomienie infrastruktury teleinformatycznej, która pozwoli na rozwój potencjału gospodarczego i naukowego dronów, a także umożliwienie świadczenia konkurencyjnych i opłacalnych usług opartych na tej technologii.

Kraków

Droga Królewska dla Niepełnosprawnych jest projektem, który ma na celu zwiększanie dostępności do najbardziej rozpoznawalnych obiektów w mieście dla osób z dysfunkcjami wzroku oraz niepełnosprawnych ruchowo. W ramach projektu w dwunastu lokalizacjach ustawiono dotykowe makiety, przedstawiające znajdujące się w pobliżu zabytki.

Łódź

Łódzki Fundusz Filmowy to inicjatywa mająca na celu wspieranie rozwoju tej branży w mieście. Od początku istnienia Fundusz wsparł 69 produkcji fabularnych, dokumentalnych i animowanych na łączną kwotę ponad 8 milionów złotych. Fundusz jest częścią inicjatywy wspierającej rozwój kultury w Łodzi „EC1 Łódź – Miasto Kultury”.

Lublin

Lubelska Wyżyna IT to projekt, który ma na celu tworzenie korzystnych rozwiązań dla branży IT w mieście. Zakłada on wsparcie przedsiębiorstw poprzez stymulowanie współpracy między sektora nauki z biznesem, poprzez m.in. łączenie absolwentów kierunków informatycznych z firmami IT/ICT.

Rzeszów

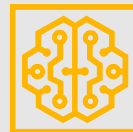
W Rzeszowie, z inicjatywy firmy Pratt&Whitney powstało Stowarzyszenie Dolina Lotnicza zrzeszające ok. 150 członków: przedsiębiorców, ośrodków naukowo-badawczych itp. Stowarzyszenie ma na celu zwiększanie atrakcyjności Rzeszowa jako centrum przemysłu lotniczego.

Rekomendacje PwC dla Warszawy



Wzmocnienie kluczowych obszarów

- Podejmowanie zdecydowanych działań dążących do wzrostu jakości przestrzeni miejskiej – poprzez m.in. ograniczanie ruchu samochodowego w ścisłym centrum, przebudowa kluczowych skrzyżowań pod kątem dostępności dla pieszych (np. Rondo Czterdziestolatka, Rondo Dmowskiego, Plac Bankowy)
- Zagospodarowanie terenu wokół Pałacu Kultury i Nauki – finalizacja i realizacja Planu Zagospodarowania Placu Defilad w ścisłym kontakcie z mieszkańcami
- Dalsza rozbudowa systemu transportu szynowego (tramwaje, metro i kolej aglomeracyjna), jako część programu ograniczania transportu prywatnego, a także dalsze rozszerzanie systemu roweru miejskiego Veturilo
- Uchwalenie planów zagospodarowania przestrzennego dla nieobjętych nimi obszarów oraz walka z niekontrolowaną zabudową terenów inwestycyjnych, na rzecz przemysłanych, skoordynowanych inwestycji, z jednoczesnym (bądź nawet wcześniejszym) rozwojem infrastruktury społecznej i technicznej w nowych kwartałach; współpraca z inwestorami w zakresie tworzenia spójnej tkanki miejskiej
- Zabezpieczenie interesów miasta w prowadzonych na jego terenie przez inne podmioty inwestycjach – budowy ekspresowej obwodnicy (GDDKiA) i modernizacji węzła kolejowego (PKP PLK)



Inteligentny rozwój metropolii

- Budowanie centrów kompetencyjnych odpowiedzialnych za wypracowanie zintegrowanego podejścia do cyfryzacji miasta, współpraca centrum kompetencyjnego z interesariuszami miasta w ramach tzw. smart communities
- Mapowanie istniejących rozwiązań i tworzenie zintegrowanych map wdrożeń smart zgodnych z kierunkami rozwoju miasta i strategią cyfryzacji
- Rozwój centralnych platform cyfrowych integrujących dane pomiędzy jednostkami miejskimi i departamentami
- Angażowanie interesariuszy i partycypacja miejska z wykorzystaniem platform cyfrowych i aplikacji miejskich
- Ponowne udostępnianie danych publicznych do tworzenia nowych rozwiązań przez biznes i organizacje na bazie danych miejskich
- Zrównoważone podejście do wdrożeń nowych technologii ze zrozumieniem długoterminowych efektów, np. wpływu na infrastrukturę miejską (np. e-mobility)
- Wzmacnianie kompetencji cyfrowych i zarządzanie zmianą kompetencyjną w jednostkach administracji publicznej



Witold Orłowski

Główny doradca ekonomiczny PwC
witold.orlowski@pwc.com



Agnieszka Gajewska

Partner w PwC, lider zespołu ds. sektora publicznego i infrastruktury
agnieszka.gajewska@pwc.com



Dionizy Smoleń

Dyrektor w zespole ds. sektora publicznego PwC
dionizy.smolen@pwc.com



Zuzanna Bartczak

Menedżer w zespole ds. sektora publicznego PwC
zuzanna.bartczak@pwc.com

www.pwc.pl

© 2019 PwC. Wszystkie prawa zastrzeżone. W tym dokumencie nazwa "PwC" odnosi się do firmy wchodzącej w skład sieci PricewaterhouseCoopers International Limited, z których każda stanowi odrębny i niezależny podmiot prawny. Niniejsza treść ma charakter ogólny i nie powinna być używana jako odpowiednik konsultacji z profesjonalnymi doradcami.

W PwC naszym celem jest budowanie zaufania wśród społeczeństwa i odpowiadanie na kluczowe wyzwania współczesnego świata. Jesteśmy siecią firm działającą w 158 krajach. Zatrudniamy ponad 236 tysięcy osób, dostarczających naszym klientom najwyższą jakość usług w zakresie audytu, doradztwa biznesowego oraz doradztwa podatkowego i prawnego. Dowiedz się więcej na www.pwc.pl